



**ION**  

---

**IRIMESCU**

CONSILIUL CULTURII ȘI EDUCAȚIEI SOCIALISTE

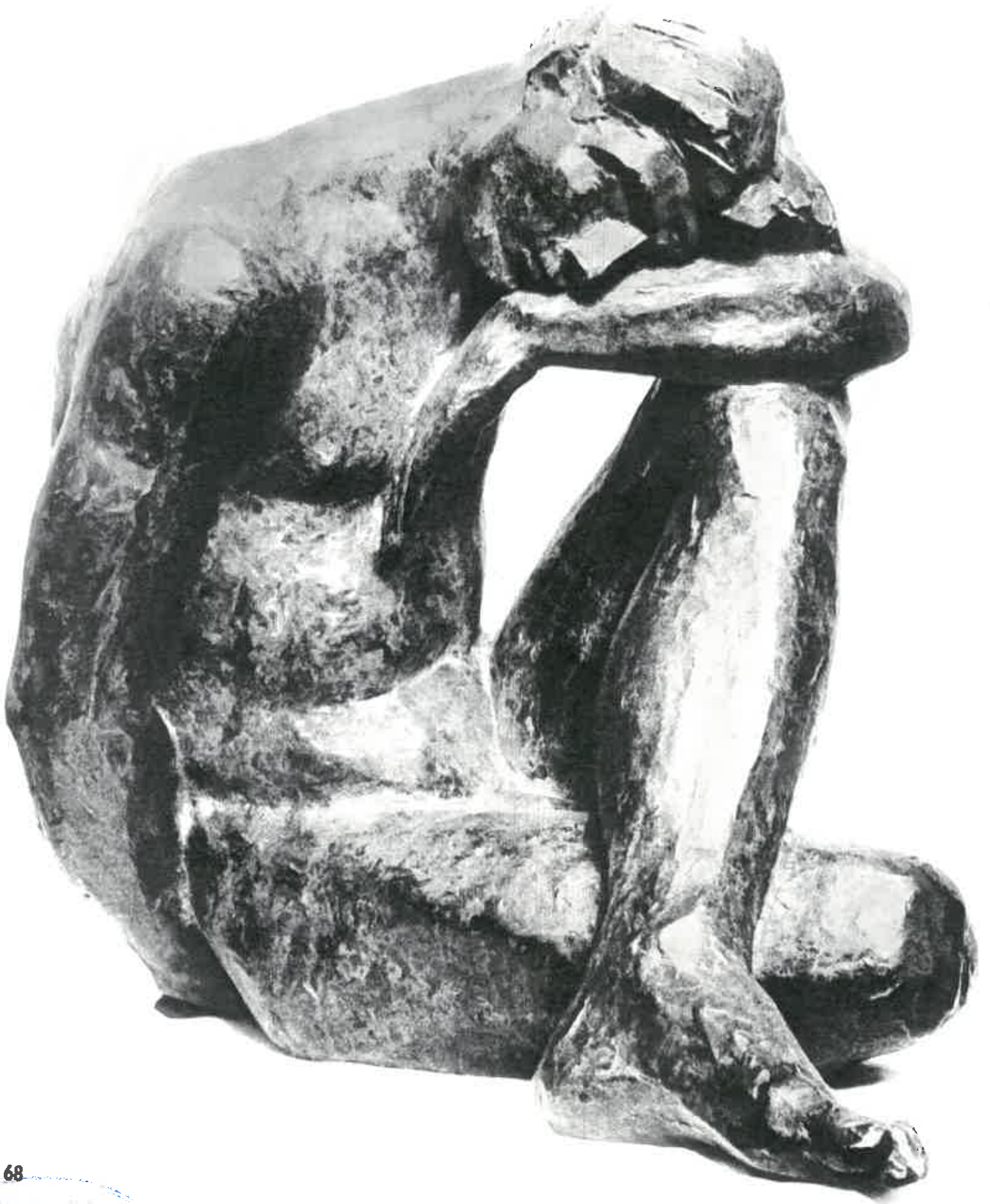
**ION** EXPOZIȚIA RETROSPECTIVĂ  
**IRIMESCU**

SCULPTURĂ ȘI GRAFICĂ

OFICIUL PENTRU ORGANIZAREA EXPOZIȚIILOR

București. Noiembrie—decembrie 1973. Sala Dalles





# ION IRIMESCU

Irimescu reprezintă, în acest moment al primei sale expoziții retrospective, o sinteză între creația lui Paciurea și Brâncuși. Istoria a desemnat artistul, care să continue într-o chintesență originală, ceea ce doi mari corifei ai sculpturii din prima jumătate a secolului nostru au dat mai bun, mai original și reprezentativ pentru direcțiile artistice moderne înnoitoare. Cum era și firesc, ca elev al lui Paciurea, Irimescu s-a format în spiritul cultului pentru om, al cinstei cu sine și al meșteșugului serios, tinzând, ca și maestrul său, să devină un bun portretist, un inspirat imagistic al miturilor populare, un sculptor al formelor monumentale și expresive.

Spre deosebire de ceilalți artiști moldoveni, care, după terminarea Școlii de arte frumoase din București luau drumul Munchenului și Berlinului, Irimescu și-a îmbogățit experiența artistică cutreierând muzeele și vizitând monumentele din Franța, ca bursier la Fontenay aux Roses. Dintre Rodin și Bourdelle, artiști disputați de sculptorii lumii, l-a preferat pe cel din urmă. *Centaureasa cu struguri* din 1929 și *Centaur cu liră* din 1933, se înscriu, nu numai printre primele lucrări ale lui Irimescu, dar și ca spirit bourdelleian.

Revenit ca profesor de desen, în lumea târgurilor moldovene și a parfumului legendelor istorice, Irimescu va anima cu prezența și cu lucrările sale viața artistică. La Iași a expus alături de Corneliu Baba, Otto Briese, C. Alupi, Nicolae Popa, Naum Corcescu, Ioan Petrovici, Gheorghe Șaru, Dan Hatmanu și alții. Un timp, personalitatea lui Irimescu este legată de destinul și strălucirea Salonului din Iași, care se bucura de o îndelungată tradiție. Înființat în 1883, Salonul a durat la Iași până în timpul celui de-al doilea război mondial, când, în 1944, este organizat la Făget. Condițiile de lucru ale artiștilor, imediat după război, au fost grele. Realitățile erau crude. De aceea Salonul din 1945, avându-l președinte pe Mihail Ralea se va deschide abia în 1946. „În toamna acestui an, Salonul 1946 — scria în prefața modestului catalog —, va reprezenta integral posibilitățile de realizări plastice ale artiștilor moldoveni, săraci, necăjiți în căminele distruse și cu grele mijloace de refacere. Totuși, încercă, necesar progresului, o apropiere de ideal; deci de reprezentarea superioară a «frumosului»”. Ca și ceilalți artiști, Irimescu a trăit intens adevărurile și condițiile acelor ani, uneori dramatice, dar fără însă să se oprească din lucru. Din contră, face dovada unei activități febrile și este suficient, în acest sens, să citez câteva dintre lucrările prezentate la primele Saloane moldovene. În 1945 expune sculpturile: *23 August*, *Toamna*, *Odaliscă*, *Sf. Gheorghe*; în 1946 prezintă: *Grup* (compoziție), *Cap de fetiță*, *Dominican*, *Leda* (compoziție); în 1947: *Bustul lui Lenin*, *Gorki*, *Zimbrul Moldovei*; iar în 1948, când Salonul se transformă în Expoziția regională a Moldovei, se înfățișează cu: *Muncitor pe șantier*, *Olteancă de la vie*, *Femeie torcând*, *Efort de miner*. Se poate desprinde astfel o primă concluzie din parcurgerea titlurilor acestor lucrări: sculptorul creează sub imboldul unui puternic sentiment patriotic ca și sub cel al responsabilității civice. Activitatea lui Irimescu însă nu poate fi caracterizată doar de ceea ce prezentase la aceste saloane. Este atât de productiv și de inspirat, are atâtea de spus, încât participă la organizarea unui grup de artiști, ce va lua numele de «Grupul Moldova». În afara lui Irimescu, grupul mai cuprindea pe pictorii Călin Alupi, Petre Hîrtopeanu și Nicolae Popa. Între 18 aprilie și 8 mai 1947 «Grupul Moldova» a expus la București în sălile Dalles. Irimescu, el singur, prezintă 30 de sculpturi și 12 lucrări de desen. Cele mai multe se află expuse și în retrospectiva sa actuală, care poate fi numită astfel a doua expoziție personală a artistului. Expoziția «Grupul Moldova» a scos în evidență și l-a impus în primul rînd



pe Irimescu, arta lui fiind într-adevăr întâmpinată cu mult interes la București. În ziarul *Universul*, din mai 1947, G. Oprescu nota: « Irimescu este în plastica românească unul dintre fruntași. S-a ridicat repede la locul ce ocupă, prin puterile și voința lui, fără să fie prea cald încurajat, nici de stat, nici de colecționari. . . În atmosfera aceea liniștită și patriarhală, care a încetat pe ațipia la viață de bojdeucă și de cafeasa ei a aflat tocmai ceea ce căuta; posibilitatea de a lucra netulburat. . . Așa încât ceea ce ne trimite acum este una din cele mai interesante și mai ridicate, ca nivel, expoziții de sculptură ce am văzut la București. Variată ca gen, ca subiect, ea este variată și ca tratare, arătându-ne toate posibilitățile acestui serios și atît de dotat artist ».

În 1947 artistul avea 44 de ani și se prezenta cu o concepție sculpturală încheată și matură, cu o experiență dramatică și bogată de viață și totodată cu un interesant palmares artistic. Expoziția fusese doar o demonstrație, necesară pentru a-și evalua forțele și realizările și, în același timp, capabilă să-l definească locul în plastica românească, deoarece sculptorul mai expusese în București și cu alte ocazii, iar la Tinerimea artistică era de mult membru al asociației. Prezentase lucrări și la Saloanele oficiale ca și la Salon d'Automne și la Salon de Printemps din Paris, unde fusese distins, în 1934, cu mențiunea de onoare de către « Société des Artistes Français ». Era firesc ca renumele său să fi sporit an de an. Operele sale devin solicitate, recunoscute, figurînd în expunerea muzeelor și în toate expozițiile complexe organizate în țară sau în străinătate. Primește comenzi de monumente (1907, Lupeni, Mircea cel Bătrîn, Eroii ceferiți) ca și de numeroase busturi monumentale.

Pînă a se fi stabilit definitiv la București în 1955, sculptorul mai profesase cinci ani (1950—1955), la Institutul de arte plastice « Ion Andreescu » din Cluj. A călătorit mult, în țară cît și în străinătate, oprindu-se mai ales în acele capitale unde putea veni în contact cu arta marilor muzee. Vizitează ateliere. Are o curiozitate neseacă. Studiază și lucrează continuu. Drumul ascendent al creației și realizărilor sale l-au dus firesc spre titlul suprem de « Artist al poporului ». Și astfel, acum, la 70 de ani, se înfățișează cu o amplă retrospectivă, conținînd lucrări selectate de artist, ca un bilanț cuprinzător și reprezentativ.

Rareori un artist a trăit atît de intens spiritual contemporaneitatea ca Ion Irimescu. A disprețuit moda trecătoare sau succesul facil, dar nici nu a cunoscut stagnarea. L-a preocupat intens, analizînd în profunzime, procesul de înnoire în creația unui artist, bazat pe o evoluție conformă viziunii și temperamentului său: « Sînt pentru procesul înnoitor de artă, afirma Irimescu în 1957, considerînd aceasta nu ca un factor extern, ca un scop în sine cu iz de modă comercială, ci ca un element de conținut, determinat de permanenta prezență a noastră în contemporaneitate » (*C o n t e m p o r a n u l*, mai 1957). Punînd la baza procesului de înnoire elementele noi de viață, conținutul, el susține că și forma evoluează. « Părerea mea, spune artistul, este că în artă găsirea celui mai înalt mod de exprimare constituie problema majoră și totodată cea mai grea de rezolvat. Conținutul apare în măsura în care rezolvarea artistică îl servește sau nu, fie că este vorba de o floare sau o revoluție. Conținutul în sinea lui nu-ți spune nimic oricare ar fi el, dacă artistul nu este capabil să-l exprime cu toată căldura și sensibilitatea lui în cele mai emoționante, convingătoare și artistice forme ».

Creația lui Irimescu cunoaște mai multe etape, fără delimitări precise și cuprinde o gamă largă de genuri de la portret la monument.

Evoluția și desprinderea de influența lui Paciurea s-a făcut prin Bourdelle, pentru a ajunge la o fază de sinteză, mai aproape de Brâncuși, dar diferită de acesta prin trăsături ce-i sînt caracteristice și care, în primul rînd, țin de cîteva teme permanente ca muzica și maternitatea. Această evoluție se evidențiază chiar și în arta sa portretistică, gen în care Irimescu a excelat și care-l înscrie printre cei mai de frunte portrețiști ai sculpturii noastre contemporane.

Copil, Andrei, Melancolia, Arghezi, Irina, Agârbiceanu, Ciavel, C. Baba, Alex. Cazaban, Antonin Ciolan, D. Ghiță, G. Oprescu, Ion Jalea, J. Cazaban, Dinu Lipatti și alte busturi asemănătoare ne arată capacitățile sale remarcabile ca sculptor portretist de fine nuanțări psihologice. Artistul insistă asupra modelajului, urmărind detaliile și făcîndu-le să vibreze expresiv: uneori adaugă un element esențial ca mina dreaptă la Antonin Ciolan, a cărui mișcare este în perfectă concordanță, ca expresivitate plas-

tică, cu atitudinea, calmul și concentrarea de pe chipul dirijorului. Gestica mâinii, fără a avea vreo asemănare directă, ne amintește de mîna din «Beethovenul» lui Paciurea, dar interpretarea dată de Irimescu dirijorului Ciolan este de atitudine calmă, de profundă introspecție și totodată majestoasă. În majoritatea portretelor, artistul acordă un interes special trăsăturilor feței, cum de exemplu realizează în portretul înfățișându-l pe scriitorul Ion Agârbiceanu sau în portretul pictorului C. B a b a , unde fiecare mușchi și cută a feței, fiecare urmă a mîinii sculptorului imprimată suprafeței prin modelaj, dobîndește o mare putere de sugestie și de caracterizare. Individualizarea și asemănarea cea mai posibilă o aflăm și în portretul lui G. O p r e s c u . Mișcarea semeață a capului, ochii mici și pătrunzători, trăsătura energică a gurii, puțin ironică, ne redau pe omul de știință, singuratic, cufundat în observațiile și analizele sale, dispus să-și impună, orgolios, concluziile. Este, fără îndoială, cel mai autentic portret al «criticului» G. Oprescu. Dar ceea ce mă atrage la acest portret, căruia îi alătur și pe cel înfățișându-l pe sculptorul Ion Jalea, este modul în care artistul modelează suprafața, o suprafață de o vibrație specială, pe care am mai întâlnit-o doar în arta portretistică a lui Paciurea sau la Gh. Anghel.

Acuitatea observației, precizia asemănării, frumusețea modelajului, finețea și sensibilitatea lui, grija pentru expresia care dă cea mai deplină caracterizare, o întâlnim și la celelalte portrete, din care se desprinde, de asemenea strălucitor, cel înfățișându-l pe pictorul D. G h i a ț ă .

Alături de portretele oamenilor de cultură, ale contemporanilor săi, artistul a realizat și numeroase busturi și portrete monumentale de muncitori: mineri, sudorițe, oțelari, țărănci, în care de data aceasta artistul depășește stricta asemănare. Caracterul individual al celui reprezentat pare că nici nu-l mai interesează în mod deosebit, deoarece caută acele trăsături fizionomice esențiale și caracterizante și stilizează restul pentru a obține o formă ce poate generaliza un «tip», ce sugerează o idee. În acest sens, O ț e l a r u l , pare că a premers această tendință, ce se va accentua tot mai mult pe parcursul creației sale. Expus în 1959, O ț e l a r u l a produs o puternică impresie. Elementul nou consta în «rolul pur compozițional», la care putem adăuga apariția polisării și colorării bronzului.

Ceva mai târziu, referitor la sculptura «tematică», Irimescu spunea unui gazetar (România liberă, 19 iulie 1959): «Subiectul odată ales, am căutat cea mai potrivită exprimare plastică... punctul central rămîne figura omului, care mă interesează în primul rînd... Pentru a păstra caracterul monumental, pentru a nu cădea în narație în cazurile cînd nu se pot evita grupurile de personaje — sculptorului i se cere o mare capacitate de generalizare, de sinteză».

Artistul începe să elimine detaliile accidentale: tinde spre interpretarea unor forme esențiale, spre simplitatea unor volume, pe care le dorește cît mai pure și mai larg cuprinzătoare a unei idei. Este momentul cînd Irimescu se apropie, pe un plan spiritual, de arta lui Brâncuși. Detaliile feței unui portret încep să se rezume doar la ochi, la o linie «bizantină» a nasului și la sugerarea gurii.

Temele rămîn, în general, aceleași. Nu a renunțat nici la inspirația din mitologie, sau la aceea din folclor și nici la realitatea contemporană. Omul constituie mereu preocuparea centrală.

Dar, de la imaginile lucrărilor Făt Frumos, Buna Vestire, Moise, Sapho, din faza începuturilor sale, de o factură barocistă la Pegasul actual a fost un drum însemnat ca evoluție artistică. O evoluție asemănătoare și oarecum mai evidentă, o aflăm și în studiile de nud. Ani de zile munca în atelier i-a ascuțit spiritul de observație, puterea de analiză și aprofundare, măiestria, găsind căile pentru a-și făuri un stil propriu, original, de mare autenticitate, reușind să se debaraseze tot mai mult de reminiscențele idealizării și clasicismului, pe care i le dădeau modelele antice. Studiul corpului omenesc se înscrie și el în preocupările sale permanente. În astfel de lucrări ca: Nud de tînără fată, Tors, Nud și Femeie cu chitară, prima realizată în 1946 și ultima în 1971, artistul animă plenitudinea tinereții, figura zveltă a unui corp, stilizînd, căutînd sinteze, urmărind forma de maximă intensitate și de puritate ca expresie plastică.

«Ca orice artist stăpînit de nostalgia clasicismului autentic și plinar—scria Eugen Schileru în monografia dedicată sculptorului—Ion Irimescu nu confundă viziunea sintetică și exprimarea sintetică, într-un cuvînt, stilul, cu reducția care instaurează prin omisiune neadevărul, facticele... în fiecare dintre fazele artei sale, inclusiv în cele

mai recente, în care artistul a trecut la forme mai simplificate și, mai ales, la o tratare fără accidente a planurilor, el a rămas credincios unei structuri riguroase a imaginilor. . . »

În Scînteia din 7 aprilie 1973, Dan Hăulică nota și el: « Cu o știință sigură, cu o înțelegere pătrunzătoare pentru claritatea decorativă a sculpturii și pentru armonia volumelor — astfel se arată Ion Irimescu în lucrările care constituie izbînzile lui artistice ».

Apariția lucrărilor sale recente și « noi » ca formă, cum sînt: Floarea, În fața mării, Tinerețe, Harpă, Tors, Maternitate, Muzica pre-clasică, Copilul, Amintiri, Orga, Femeie cu chitară, Duet, Orga II ș.a. reușesc să ofere o personalitate cu o viziune proprie, originală și unică în plastica noastră.

Elementele stilizării, sintezei, modelajului nou, se vădesc strălucitor și în arta sa monumentală, în monumente ca: Lupeni 1929, 1907, Mircea cel Bătrîn, Brâncuși, Dimitrie Cantemir.

Într-o zi însoțită de toamnă, la 20 octombrie 1967, am asistat la dezvelirea monumentului Brâncuși, în parcul Herăstrău. Evenimentul, înscris în manifestările colocviului Brâncuși, atrăsese un public numeros printre care și cîțiva sculptori și artiști străini. Cuvintele rostite de maestrul I. Jalea și de D. Loghin, profesor și rector al Institutului de teatru din București, au dat acelei zile de duminică un aer festiv, sărbătoresc. Autorul lipsea însă. În atelier, închis în sine, exagerat de modest, singuratic, lucra la alte noi opere. Mult timp nu a fost înțeleasă această lucrare. Compusă din două piese: figura lui Brâncuși, alungită și stilizată în factura modelajului său cu o monumentalitate maestrasă, încadrată de a doua piesă, o arcadă de poartă populară românească, un arc de triumf, ca o aureolă, acest monument adaugă sensuri noi, profunde, geniului Brâncușian, iar forma monumentală se încadrează firesc în caracterul de sinteză al artei lui Irimescu. Nu întîmplător, pe piatra pe care se sprijină mîinile lui Brâncuși, sînt înscrise cunoscutele cuvinte ale părintelui sculpturii românești: « Am sculptat forme pentru a da bucurie oamenilor ».

Arta lui Irimescu și evoluția ei mărturisesc plener spiritul contemporan al creației sale.

Opera sa îl definește ca pe un sculptor al omului, al pasiunilor și aspirațiilor sale, al frumuseții sale organice, ca un sculptor al sensibilității rafinate a modelajului. Variată, bogată, strălucitoare, mărturisind căutările artistului, voința sa de a realiza o concepție și o viziune artistică proprie, originală și unică în istoria sculpturii noastre, opera sa, așa cum apare în ampla expoziție retrospectivă, este nu numai un remarcabil act de cultură, dar și o pildă de muncă permanentă, dîrză, perseverentă, de nobilă pasiune pentru creație și de dăruire — prin artă — cauzei și idealurilor mărețe ale umanismului.

MIRCEA DEAC





# DATE BIOGRAFICE

- 1903 La 27 februarie s-a născut Ion Irimescu, în comuna Preotești, județul Suceava.
- 1910 — 1915 Urmează clasele primare la Fălticeni.
- 1915 — 1924 Urmează cursul secundar la liceul « Nicu Gane » din Fălticeni.  
În clasa a VI-a de liceu deschide o expoziție personală de pictură la Fălticeni.
- 1924 Se înscrie la Școala de Belle-Arte din București, la clasa lui Dimitrie Paciurea.
- 1928 Absolvent al Școlii de Belle-Arte  
Funcționează ca profesor de desen la Școala normală din Fălticeni.  
Expune la Salonul Oficial de pictură și sculptură lucrarea « Eden ».
- 1929 Expune la Salonul Oficial de pictură și sculptură lucrarea « Nud de fată ».
- 1930 Obține, prin concurs, bursa de studii a Școlii române de la Fontenay-aux-Roses.  
Pleacă la Paris unde se înscrie la « Académie de la Grande Chaumière ».  
Lucrează sub îndrumarea profesorului Joseph Bernard.
- 1931 Expune la Salonul Oficial de pictură și sculptură lucrarea « Portretul pictorului Nicolae Marinache ».  
La Salonul de toamnă de la Paris expune « Portret de femeie ».
- 1932 Pentru lucrarea « Autoportret », expusă la Salonul de primăvară de la Paris, primește Mențiune de onoare din partea Societății artiștilor francezi.
- 1933 Se întoarce în țară și, după un an de stagiu militar, este numit profesor la gimnaziul din Pașcani.  
Expune la Salonul Oficial de desen și gravură.
- 1934 Expune la Salonul Oficial de pictură și sculptură lucrările: « Cap », « Compoziție » și « Machetă ».  
Expune la Salonul Oficial de desen și gravură și la expoziția societății « Tinerimea Artistică ».
- 1935 La Salonul Oficial de pictură și sculptură expune: « Autoportret », « Compoziție din mitologie I » și « Compoziție din mitologie II ».  
Expune la Salonul Oficial de desen și gravură.  
I se acordă premiul Fundației A. Simu pentru lucrarea « Europa răpită de Jupiter »
- 1936 Este detașat la Liceul Aurel Vlaicu din București.  
Expune lucrările: « Autoportret » și « Cap » la Salonul Oficial de pictură și sculptură.  
Participă la Salonul Oficial de desen și gravură.  
I se decernează premiul « Hanul Ancuței ».
- 1937 Expune la Salonul Oficial de pictură și sculptură « Cap » și « Adolescentă ».  
La expoziția societății « Tinerimea Artistică » prezintă « Nud » și « Compoziție ».  
Expune și la Salonul de toamnă (desen, gravură și afiș).  
I se acordă premiul Municipiului București pentru lucrările expuse la Salonul Oficial de pictură și sculptură.  
I se acordă premiul Ministerului Artelor pentru lucrarea « Adolescentă ».
- 1938 Este numit profesor titular la catedra de desen și caligrafie de la liceul din Slatina.  
La Salonul Oficial de pictură și sculptură expune: « Autoportret » și « Studiu, cap de fată ».
- 1939 Expune la Salonul Oficial de pictură și sculptură.
- 1940 Este numit profesor la catedra de sculptură a Academiei de Belle Arte din Iași unde funcționează pînă în 1950

- Expune la Salonul Oficial de pictură și sculptură lucrarea « Fruntașul Iiie ».
- Expune în cadrul societății « Tinerimea Artistică » și la expoziția de artă românească modernă « Luna Bucureștilor ».
- 1941 Este primit ca membru societar la « Tinerimea Artistică ».
- Expune două portrete la Salonul Oficial de pictură și sculptură.
- Expune la Salonul Oficial de toamnă (desen, gravură și afix) și la expoziția societății « Tinerimea Artistică ».
- 1942 Expune la Salonul Oficial de pictură și sculptură lucrarea « Portret ».
- Expune la Salonul Oficial al Moldovei, de la Iași, acordându-i-se, pentru participare, premiul Ministerului Culturii Naționale și al Artelor.
- Participă la Salonul Oficial de toamnă.
- Expune la Bienala de la Veneția « Cap în stil florentin ».
- 1943 Expune lucrarea « Portret » la Salonul Oficial de pictură și sculptură
- Expune la cea de a 43-a expoziție a societății « Tinerimea Artistică », la Salonul Oficial al Moldovei de la Iași, la Salonul Oficial de toamnă și la expoziția de artă românească contemporană organizată la Berna și la Helsinki.
- I se acordă premiul « Hors concours » pentru lucrările expuse la Salonul Oficial al Moldovei.
- I se conferă « Meritul Cultural ».
- Pentru întreaga activitate artistică i se acordă Marele premiu « C. Hamangiu » al Academiei Române.
- 1944 Expune la Salonul Oficial de pictură și sculptură lucrările: « Tors de față » și « Portretul D-lui Roman Simionescu ».
- Expune la Salonul Oficial de toamnă.
- 1945 La Salonul Oficial de pictură și sculptură expune: « Bust », « Bacantă » și « Santa ».
- Expune la Salonul Oficial de toamnă trei schițe și « Leda ».
- Pentru lucrările « 23 August », « Toamna », « Odalisce », « Odaliscă », « Sf. Gheorghe » expuse în cadrul Salonului Oficial al Moldovei de la Iași i se acordă premiul Ministerului Artelor.
- 1946 La Salonul Oficial de pictură și sculptură expune « Bustul pictorului Baba ».
- Participă la Salonul Oficial de toamnă cu lucrările: « Figură », « Autoportret » și « Pictorul Clavel ».
- La Salonul Oficial al Moldovei expune: « Nud », « Grup », « Cap de fetiță », « Dominican », « Leda ».
- 1947 Expune la Salonul Oficial de pictură și sculptură lucrările: « Portretul sculptorului Corcescu » și « Grup ».
- La Salonul Oficial al Moldovei de la Iași expune: « Muncitor în repaus » și « Victoria muncii ».
- Participă la cea de a 46-a expoziție a societății « Tinerimea Artistică ».
- Împreună cu Petru Hirtopeanu, Nicolae Popa și Călin Alupi (grupul « Moldova ») expune la București 29 lucrări printre care: « Portret », « Autoportret », « Bust de față », « Portretul D-nei G.S. », « Cap de față », « Portretul D-lui D.M. », « Cap de fetiță », « Cap de soldat », « Portret », « Studiu », « Tors, ritm antic », « Tors de față », « Studiu », « Portretul pictorului Baba », « Portretul D-lui R.S. », « Cap de expresie », « Santa », « Portretul D-lui A.I. » și 12 desene.
- Participă la expoziția de artă românească organizată la Budapesta.
- 1948 În cadrul expoziției Anuale de stat a artelor plastice expune « Efort de miner », « Miner », « Olteanca de la vie », « Autoportret », « Pușkin ».
- La expoziția regională a Moldovei prezintă « Muncitor pe șantier », « Olteanca de la vie », « Femeie torcînd », « Efort de miner ».
- 1949 Participă la expoziția « 8 Martie ».
- 1950 Este numit profesor, șef de catedră, la Institutul de arte plastice « Ion Andreescu » din Cluj.
- Expune la Anuala de artă a R. P. Române.
- 1952 Expune la Anuala de stat « Bust de miner ».
- 1953 Participă la expoziția anuală de stat a artelor plastice cu lucrările: « Octav Băncilă » și « Antonin Ciolan ».
- 1954 Expune în cadrul Anualei de stat a artelor plastice lucrările: « Oțelar », « Pictorul Luchian », « Scriitorul Ion Agârbiceanu ».
- Expune în pavilionul românesc al Bienalei de la Veneția lucrarea « Octav Băncilă ».

- Este decorat cu Ordinul Muncii Cl. II-a  
 I se conferă titlul de laureat al Premiului de stat pentru lucrarea « Octav Băncilă ».  
 Este distins cu titlul de Maestru emerit al artei.
- 1955 La expoziția interregională de pictură, sculptură și grafică expune lucrările:  
 « Portretul pionierului Dragoș », « Scriitorul Al. Cazaban ».  
 Laureat al Premiului de stat.
- 1956 Participă la expoziția de artă românească organizată la Dresda.  
 Expune 15 lucrări la Bienala de la Veneția printre care: « Oțelar », « Antonin Ciolan », « Portretul pictorului Baba », « Pictorul Luchian », « Nud de față » ș.a.  
 Este ales secretar al Uniunii artiștilor plastici.
- 1957 La expoziția interregională de pictură, sculptură și grafică expune: « Pușkin »,  
 « Dimitrie Cantemir », « Portret », « Cap de copil ».  
 Participă, în cadrul expoziției « 10 ani de creație plastică » cu lucrările: « Antonin Ciolan », « Pionierul Dragoș », « Oțelarul ».  
 Participă la expozițiile de artă românească organizate la Moscova, Leningrad și Chișinău.  
 La expoziția interregională de pictură, sculptură și grafică expune « Portretul Acad. G. Oprescu ».
- 1958 Participă la Expoziția de artă plastică a țărilor socialiste organizată la Moscova,  
 cu lucrările: « Portretul Acad. G. Oprescu », « Oțelar » și « Tors ».  
 Participă la expozițiile de artă românească organizate la Belgrad și Minsk.
- 1959 La expoziția de stat a artelor plastice expune: « Patrioți înarmați, în Deltă »,  
 « Ion Jalea », « Cap de băiat », « Oțelar », « Utemist » și detaliu mărit pentru proiectul monumentului eroilor C.F.R.  
 Participă la expozițiile de artă plastică românească organizate la Varșovia și Budapesta cu lucrările: « Portretul Acad. G. Oprescu », « Utemist », « Oțelar » și « Tors ».  
 Este decorat cu Ordinul Steaua Republicii Populare Române.
- 1960 La expoziția artelor plastice expune: « Lupeni 1929 », « Oțelar », « Miner » și « Sudor ».  
 Participă cu lucrările: « Tineri sportivi », « Fata cu codițe », « Pionierul Dragoș », « Cap de băiat », la expoziția de artă plastică organizată cu prilejul Zilei internaționale a copilului.  
 La expoziția de sculptură românească contemporană organizată la Muzeul Ermitaj din Leningrad expune: « Portretul sculptorului Ion Jalea », « Lupeni 1929 », « Miner », « Oțelar » și nouă desene în tuș.  
 Participă la expoziția de artă românească organizată la Praga (« Sudor », « Portretul sculptorului Ion Jalea », « Oțelar ») și la cea organizată la Helsinki.
- 1961 Lucrările sale: « Oțelar », « Utemist », « Sudor », « Portret de muncitoare » au figurat în Expoziția de portrete organizată la Muzeul de artă al Republicii.  
 La expoziția regională de pictură și sculptură expune lucrarea « Pictorul Ghiață ».  
 Participă la expozițiile de artă românească organizate la: Sofia (« Oțelar », « Portretul sculptorului Ion Jalea », « Sudor »), Paris (șase lucrări), Ankara, Damasc, Istanbul, Praga, Berlin.  
 Participă la cea de a II-a expoziție internațională de sculptură contemporană de la Muzeul Rodin din Paris.  
 Participă la expoziția de sculptură românească contemporană organizată la Muzeul Pușkin din Moscova, cu lucrările: « Portretul sculptorului Ion Jalea », « Lupeni 1929 », « Miner », « Oțelar » și nouă desene în tuș.
- 1962 La expoziția regională a artelor plastice expune: « Țărancă », « Muncitor », « Floarea ».
- 1963 La expoziția retrospectivă de pictură și sculptură expune: « Floarea », « Cap de miner », « Sudoriță ».  
 La expoziția organizată cu prilejul împlinirii a 30 de ani de la grevele ceferiștilor și petroliștilor expune: « Grivița eroică ».  
 La expoziția de artă plastică românească organizată la Varșovia expune: « Portretul pictorului Baba », « Fata cu struguri », « Portretul Acad. G. Oprescu », « Muncitor », « Portretul sculptorului Ion Jalea », « Portretul pictorului Ghiață », « Muncitoare », « Fiecare », « Sudor », « Muncitor », « Sudoriță », « Tors ».

« Mască », « Cap de fată ».

Cu prilejul împlinirii a 60 de ani i se decernează Ordinul Muncii cl. I.

1964 La expoziția de artă plastică românească organizată la Muzeul Puşkin din Moscova expune: « Odihnă », « Floarea », « Oțelar », « Portret de muncitor », « Portret de oțelar », « Țărancă », « Tors », « Mască », « Cap de fată », « Trio », I se conferă titlul de Artist al poporului

1965 Participă la expoziția de pictură și sculptură a orașului București cu lucrările: « Amintiri » și « Tors tânăr ».

Participă la expoziția organizată în cinstea Congresului al IX-lea al P.C.R.

Împreună cu pictorul Brăduț Covaliu, expune 16 lucrări la Stockholm și Helsinki.

1966 La expoziția bienală de pictură și sculptură expune « Sanda ».

Cu pictorul Brăduț Covaliu, expune 16 lucrări la Oslo.

La expoziția de grup intitulată « Arta românească a sec. XX » organizată la Londra expune: « Elegie », « Figură în spațiu », « Tors », « Nud », « Portret de fată », « Maternitate » și « Țărancă ».

Este numit profesor la Institutul de arte plastice « Nicolae Grigorescu » din București.

1967 Participă la: Expoziția de pictură și sculptură organizată cu prilejul Colocviului internațional « Brâncuși »; Expoziția comemorativă « 1907 »; Expoziția orașului București.

Expune « Forme în spațiu » și « Amintiri » la expoziția internațională de sculptură în aer liber de la Middelheim-Anvers.

1968 Lucrarea « Orga II » a figurat în expoziția bienală de pictură și sculptură.

1969 Expune la Salonul de pictură și sculptură al Municipiului București și la Expoziția festivă dedicată celei de a XXV-a aniversări a eliberării patriei.

Participă la expozițiile de artă românească organizate la: Varșovia (« Orga II »), Moscova, Talin și Roma (« Duet » și « Cîntăreață »), Rjeka și Tel Aviv (« Orga II »).

Primește medalia « A XXV-a aniversare a eliberării patriei ».

1970 La Bienala de pictură și sculptură expune lucrarea « Trio ».

Participă la expozițiile de artă românească organizate în Bulgaria, U.R.S.S. și Italia.

1971 La expoziția de artă plastică dedicată aniversării semicentenarului P.C.R. expune: « Fete cîntînd », « Portret ».

La Salonul de pictură și sculptură expune: « În așteptare », « Maternitate ».

La Muzeul Rodin din Paris expune lucrarea « Orga II ».

1972 La expoziția « 25 de ani de artă plastică românească » expune: « Portretul pictorului Ghiță », « Sudor », « Sudoriță », « Lupeni 1929 ».

La Salonul de pictură și sculptură dedicat aniversării Republicii expune: « Fată cîntînd » și « Portretul tovarășului Nicolae Ceaușescu ».

1973 În cadrul expoziției de artă românească organizată la Varșovia expune lucrările: « Mircea cel Bătrîn », « Dialog », « Sudoriță », « Cîntăreață », « Amintiri ».

Participă la expoziția de sculptură românească organizată la Biblioteca Academiei Române din Roma cu lucrările: « Mircea cel Bătrîn » și « Amintiri ».

#### MONOGRAFIILE:

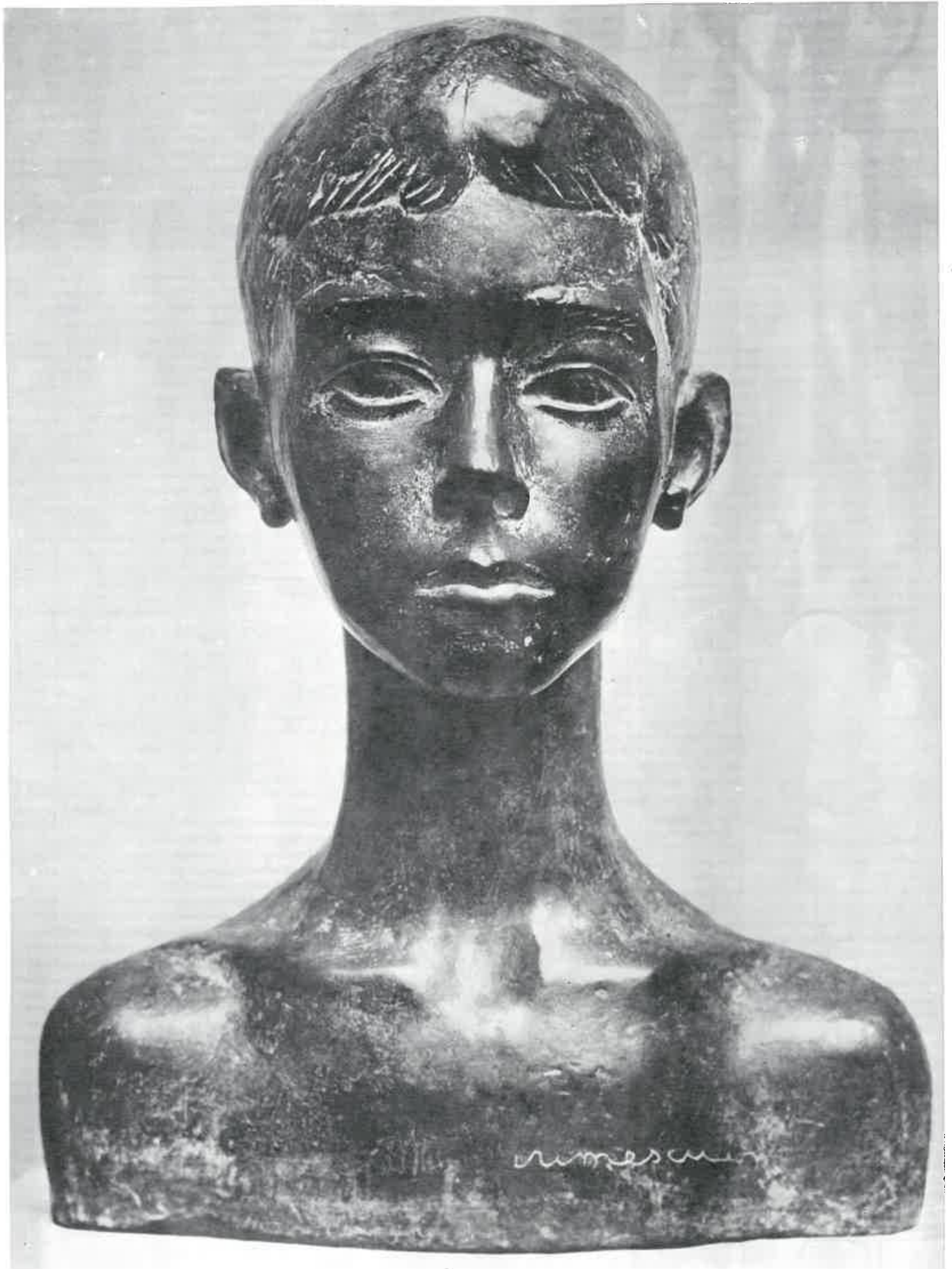
Marin Mihaela che, « Ion Irimescu », București 1958

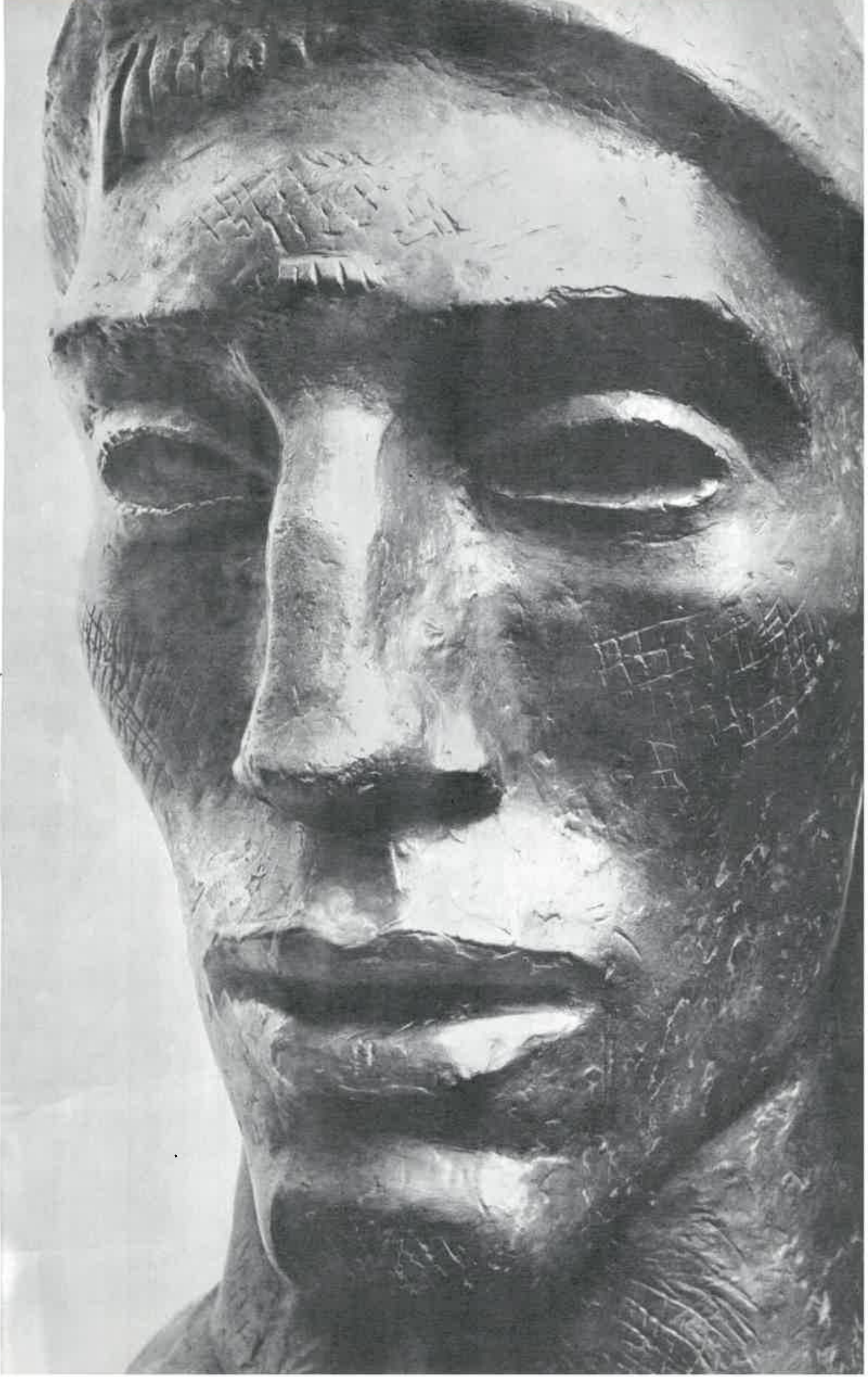
E.S.P.L.A.

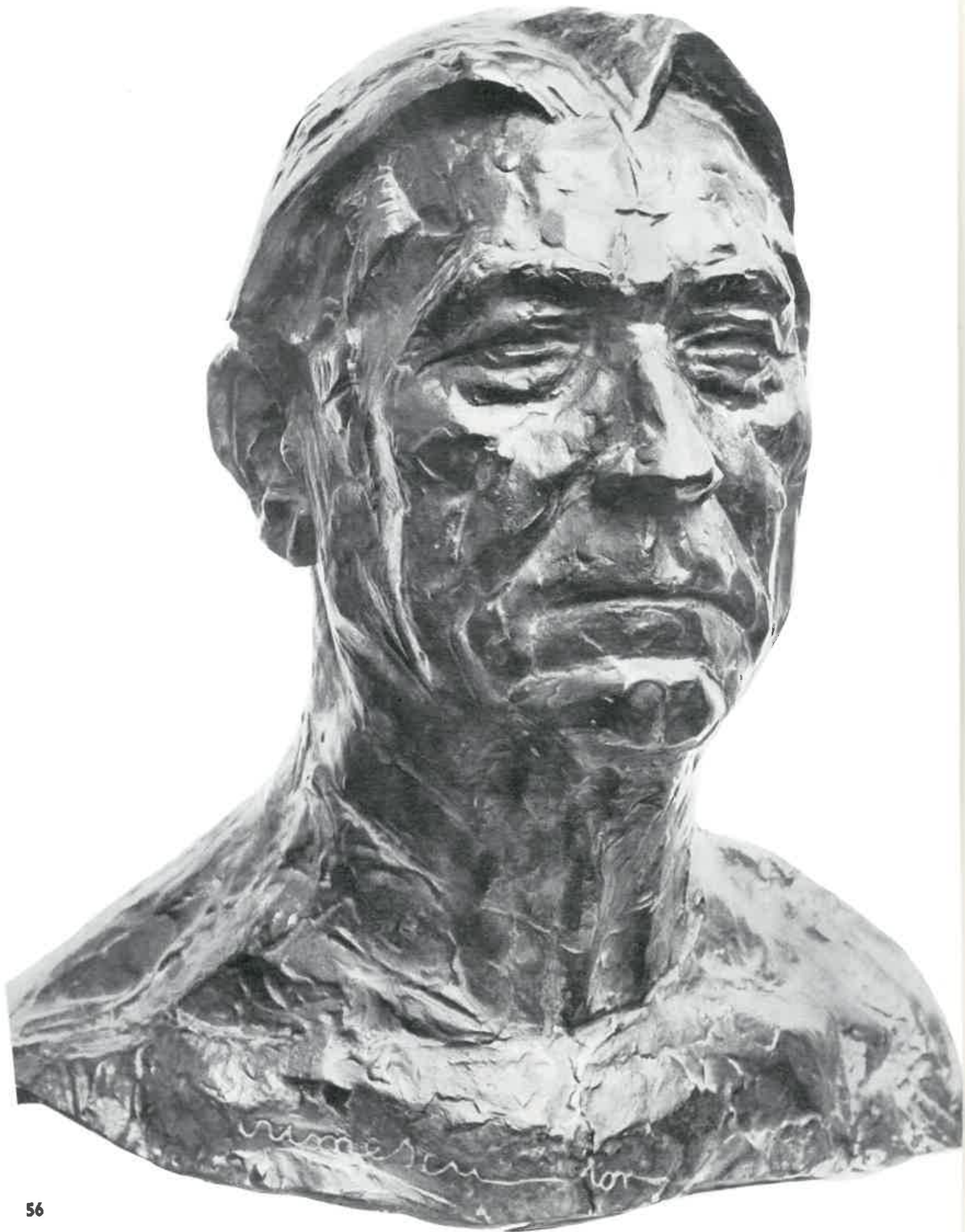
Eugen Schilleru, « Ion Irimescu », București 1969,

Editura Meridiane



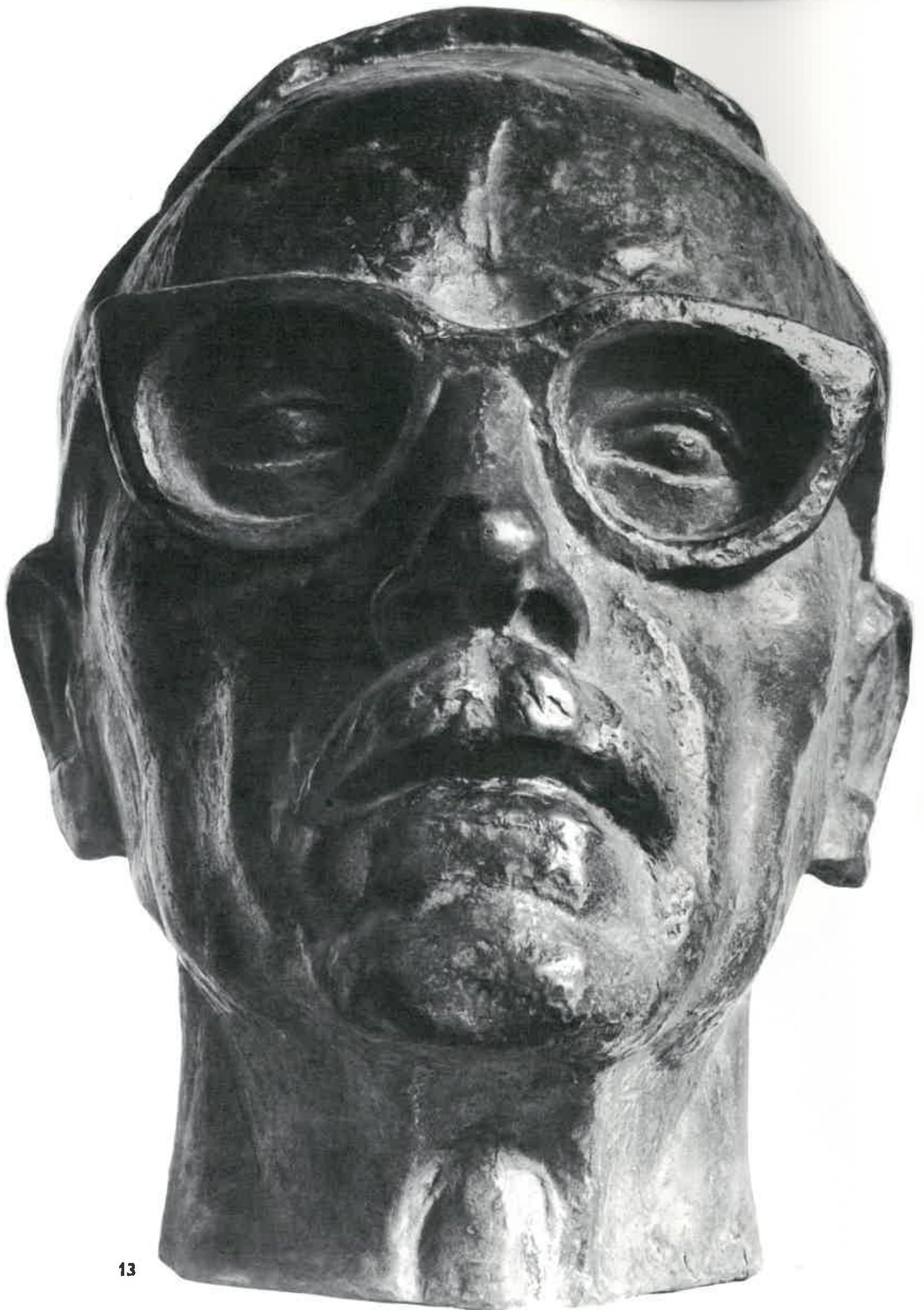












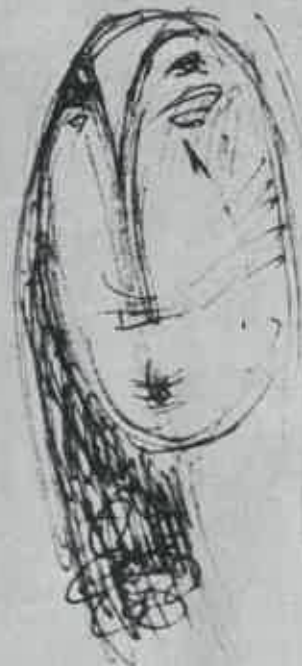
Wimpey







*crimen in*





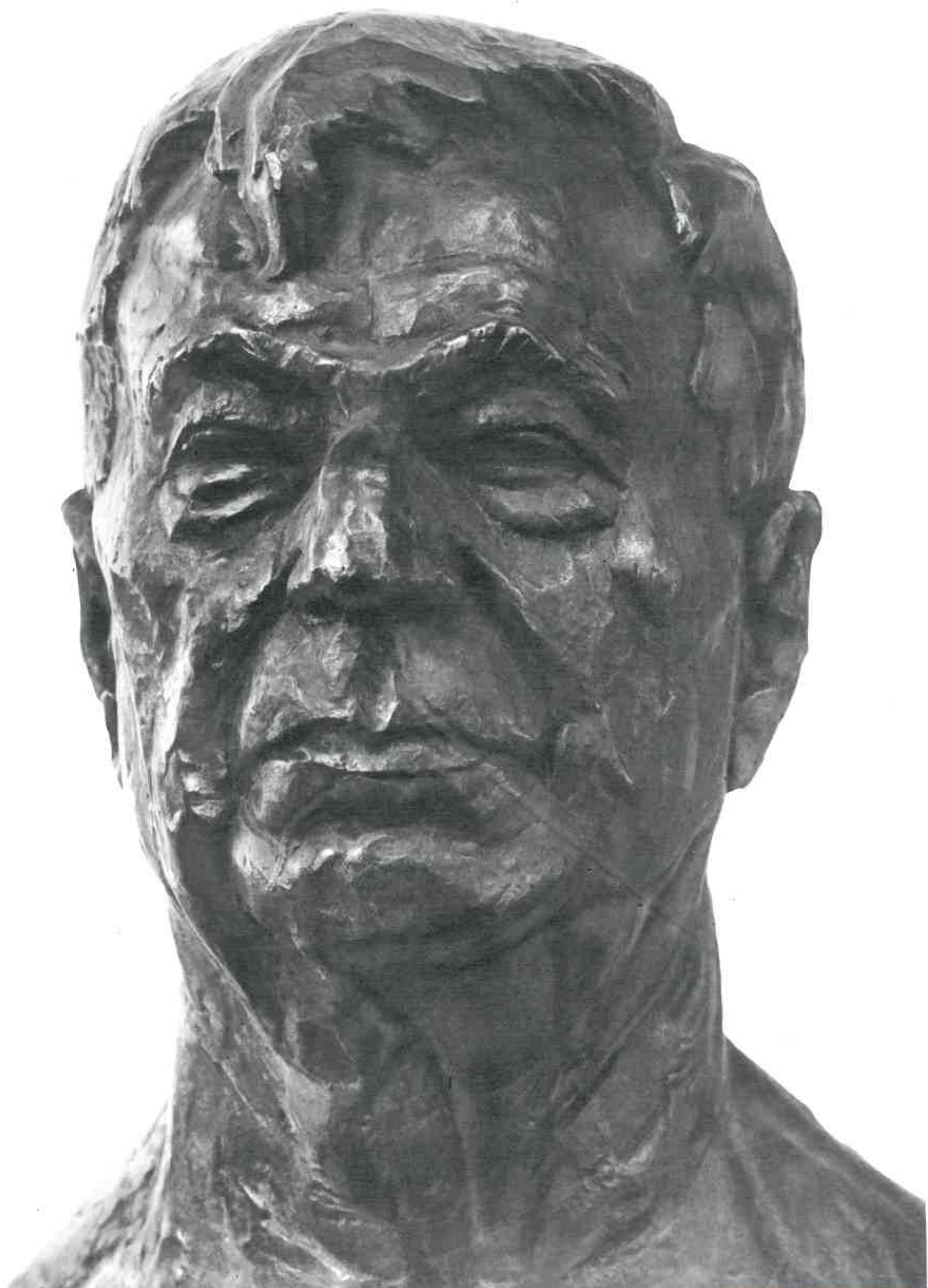












*La manusción*









in manen











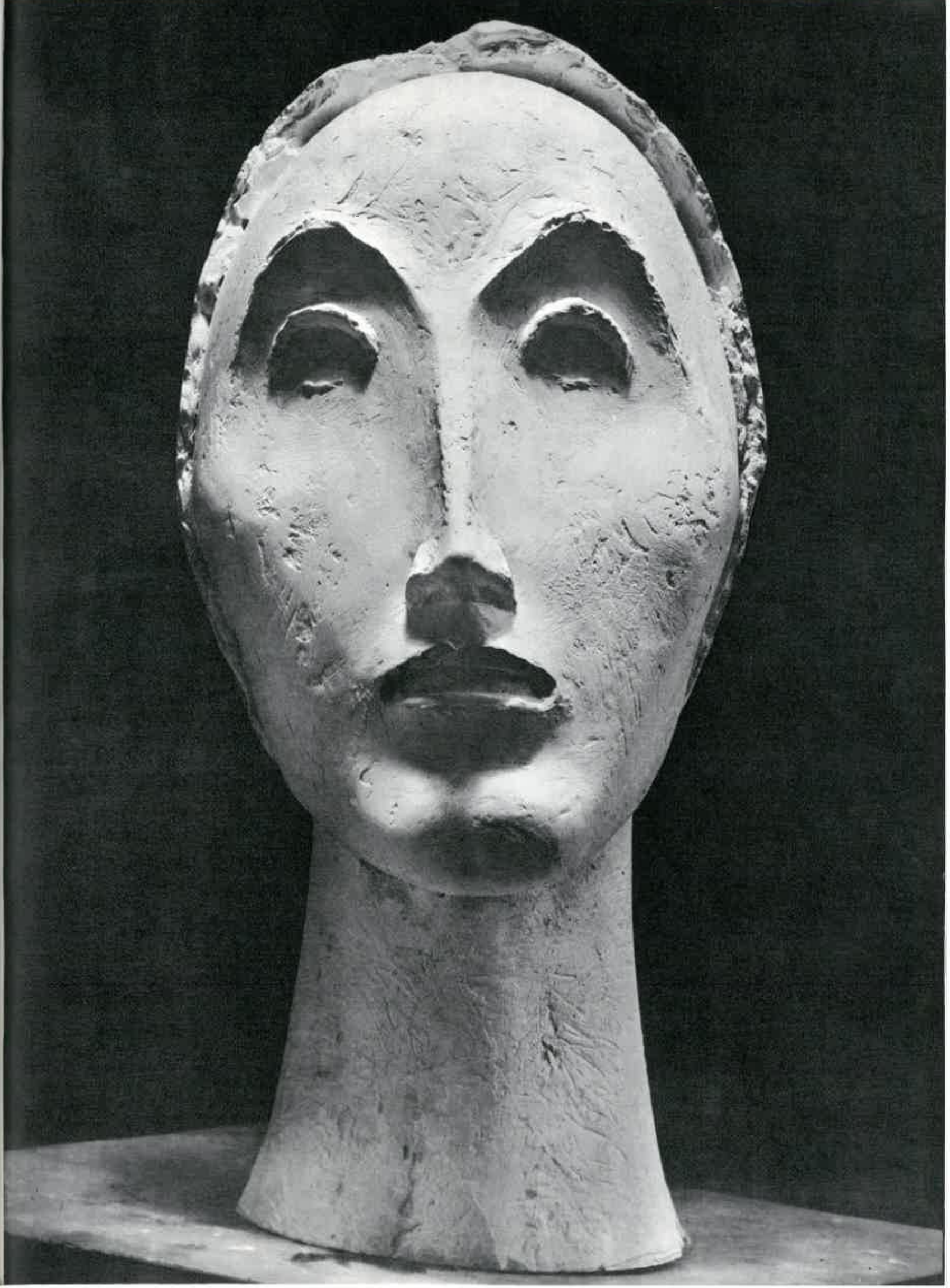












1







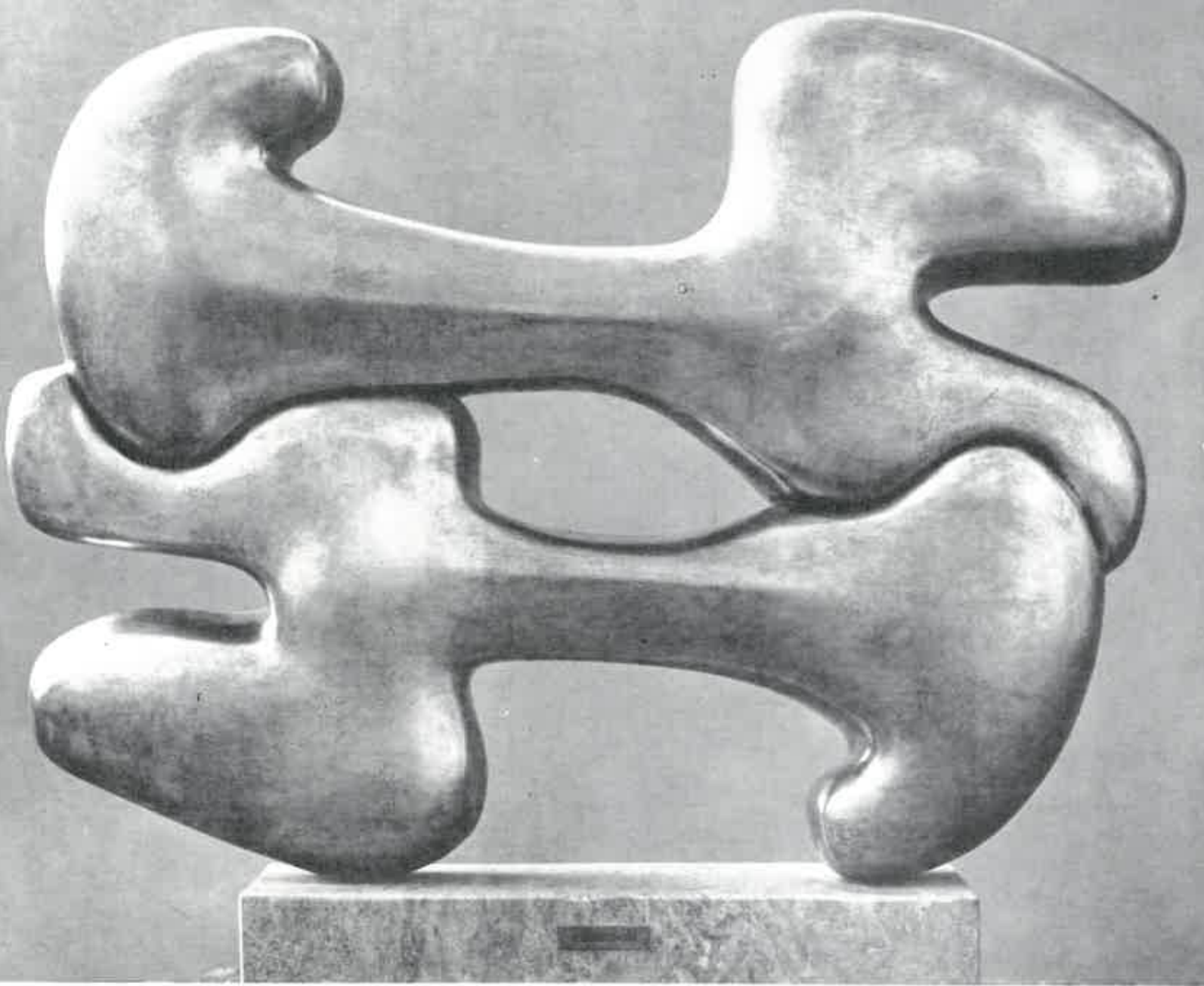


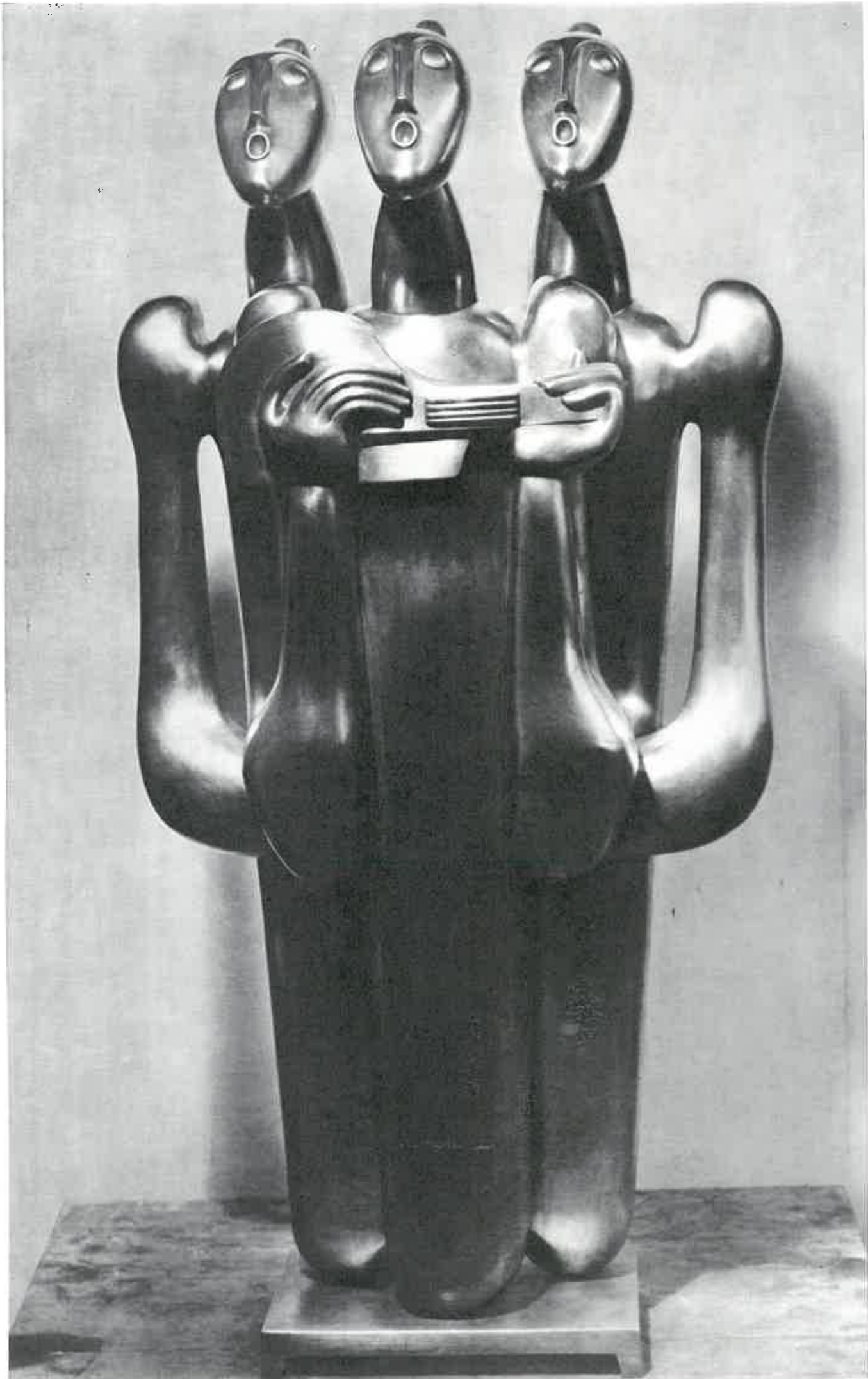


38



7









45



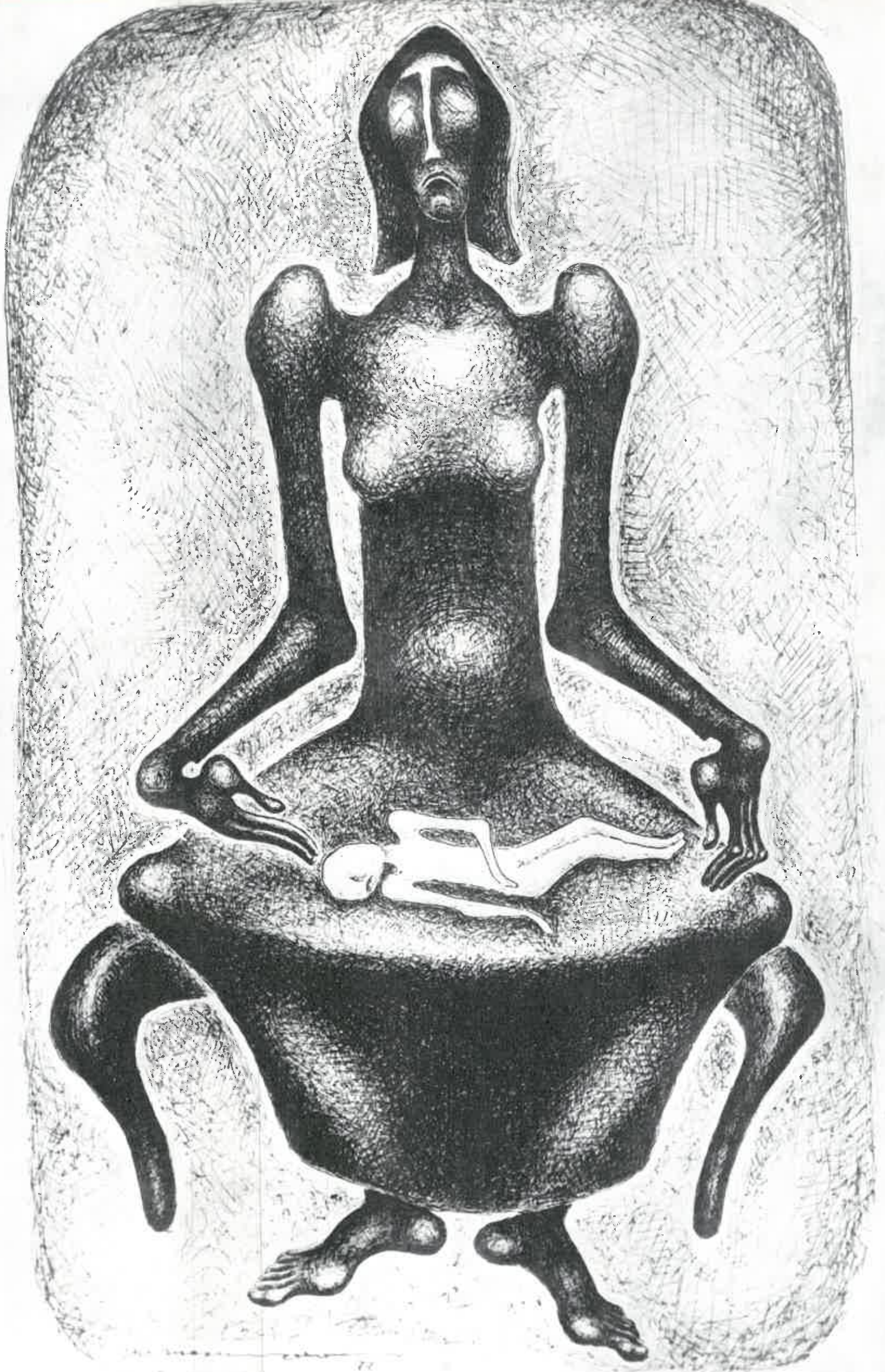
18



64



41





10



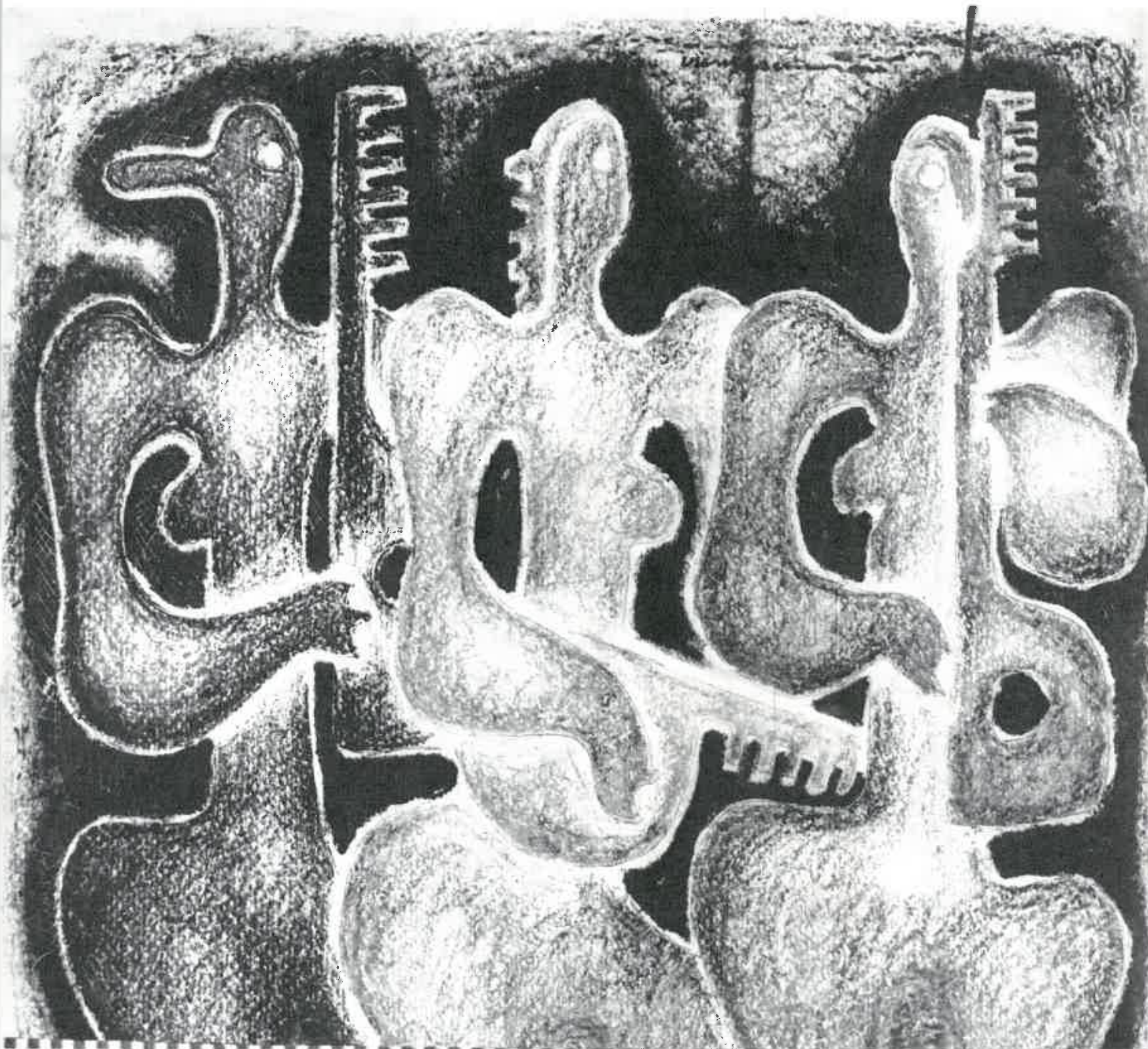
61



63

15▶







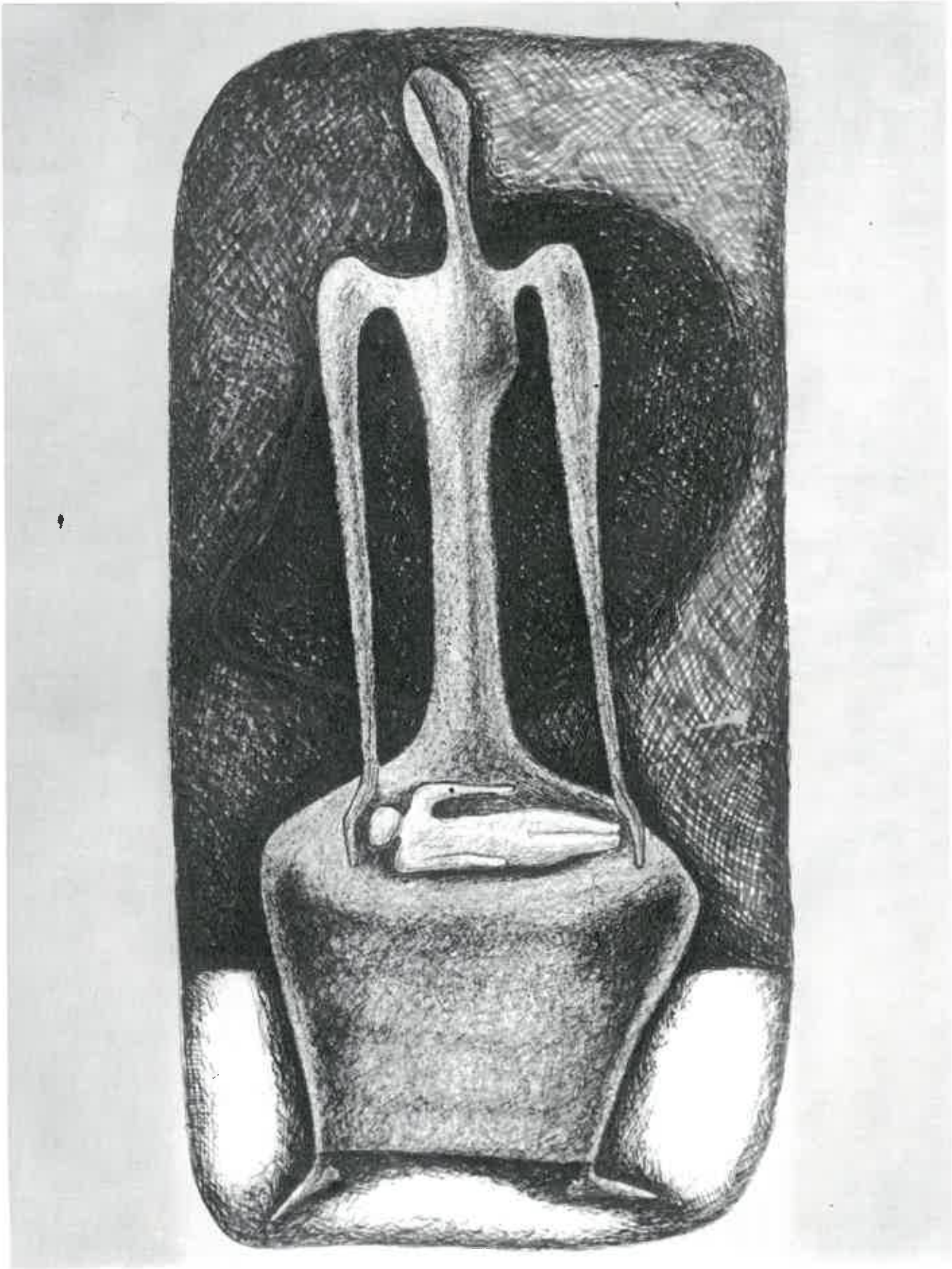










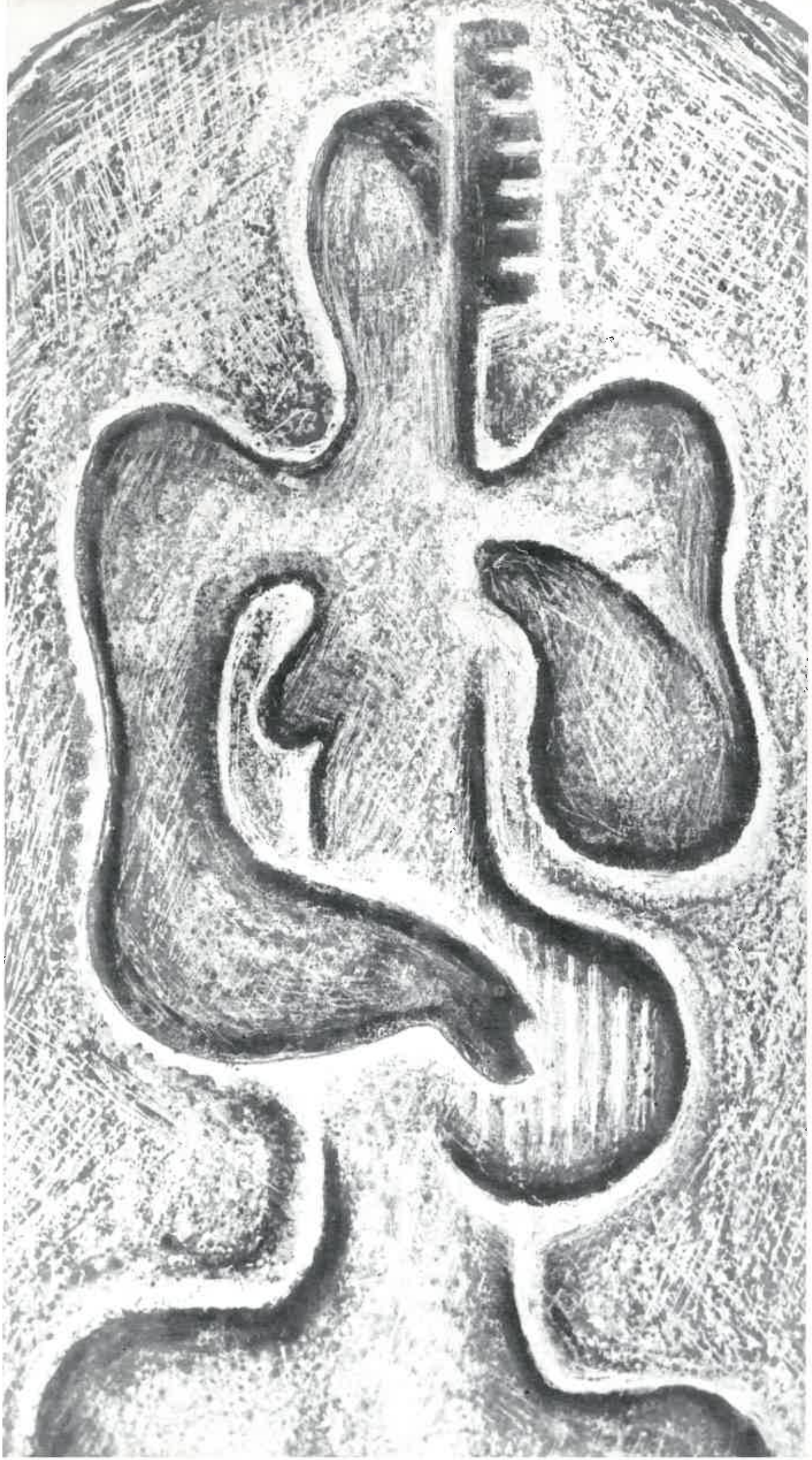


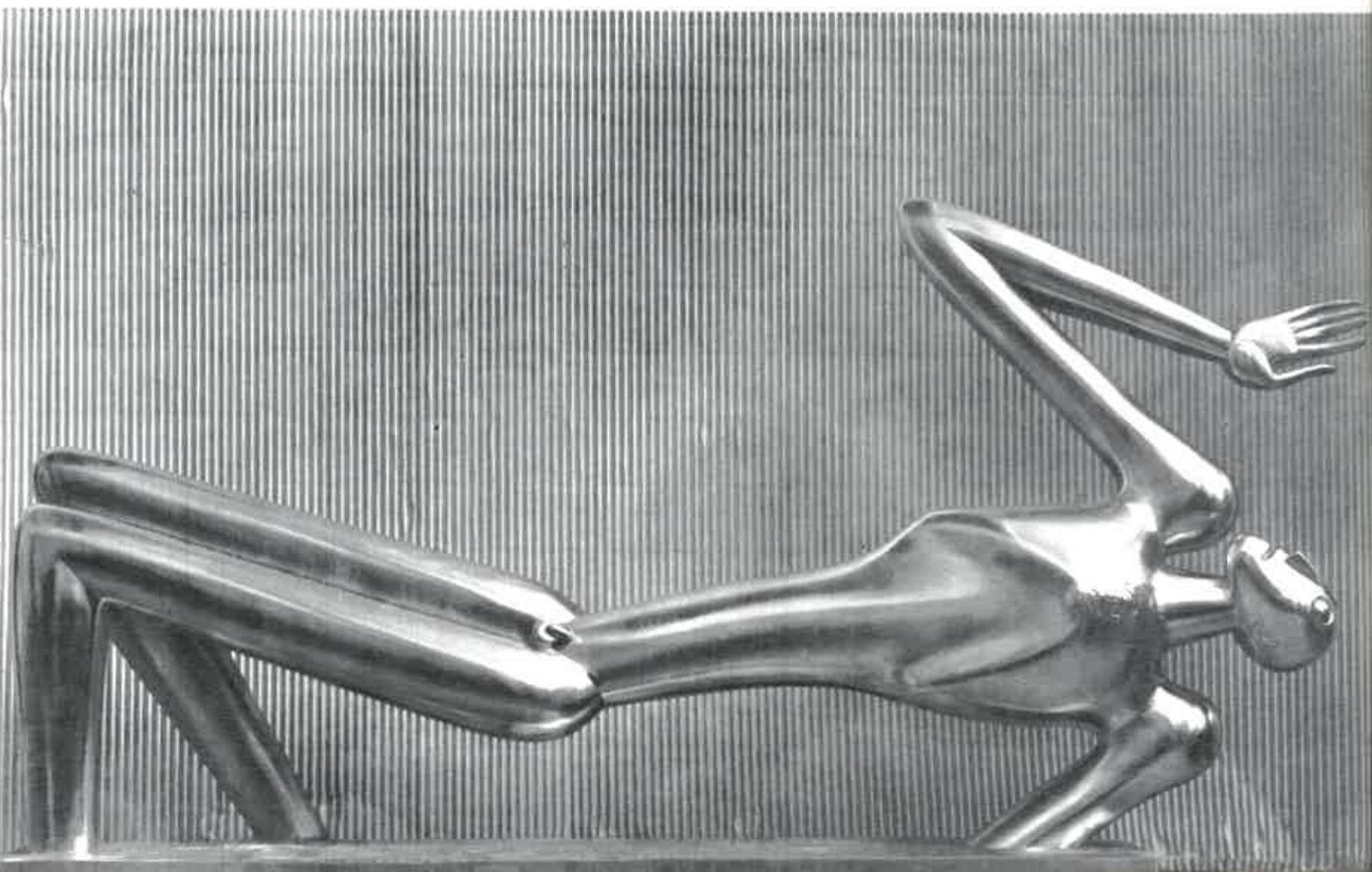


T. S. R. 1966

1966









# LISTĂ DE LUCRĂRI

## SCULPTURĂ

1. BUCURIA VIETII  
lemn  
1,360 x 0,380 x 0,400  
proprietatea artistului
2. FĂT FRUMOS  
bronz  
0,400 x 0,400 x 0,170  
proprietatea artistului
3. LARISA  
bronz  
0,440 x 0,240 x 0,300  
proprietatea artistului
4. CONCERT  
bronz  
0,400 x 0,200 x 0,220  
proprietatea artistului
5. ILIE  
bronz  
0,420 x 0,400 x 0,220  
proprietatea artistului
6. ANDREI  
bronz  
0,480 x 0,340 x 0,200  
proprietatea artistului
7. MAMA ȘI COPILUL  
bronz  
1,220 x 0,560 x 0,460  
proprietatea artistului
8. PETRUȚ  
bronz  
0,320 x 0,320 x 0,200  
proprietatea artistului
9. SANDRA  
bronz  
0,400 x 0,570 x 0,460  
proprietatea artistului
10. MERULANA  
bronz  
0,550 x 0,390 x 0,200  
proprietatea artistului
11. FORME SPAȚIALE  
bronz  
0,600 x 0,820 x 0,180  
proprietatea artistului
12. PANCEF — SCRITOR BULGAR  
bronz  
0,410 x 0,230 x 0,210  
proprietatea artistului
13. ARGHEZI  
bronz  
0,400 x 0,300 x 0,380  
proprietatea artistului
14. IRINA  
bronz  
0,420 x 0,200 x 0,260  
proprietatea artistului
15. PEGAS ȘI APOLLO  
bronz  
1,300 x 0,800 x 0,250  
proprietatea artistului
16. DANA  
bronz  
0,380 x 0,420 x 0,350  
proprietatea artistului
17. AGÂRBICEANU  
bronz  
0,600 x 0,240 x 0,240  
proprietatea artistului
18. FATA CU OCHII DE STICLĂ I  
bronz  
0,460 x 0,200 x 0,270  
proprietatea artistului
19. DOMNIȚA  
bronz  
1,550 x 0,370 x 0,190  
proprietatea artistului
20. RADA  
ciment  
0,280 x 0,200 x 0,200  
proprietatea artistului
21. PIANISTA R. SOUTZU  
teracotă  
0,300 x 0,250 x 0,200  
proprietatea artistului
22. ELEGIE  
bronz  
1,300 x 0,670 x 0,200  
proprietatea artistului
23. PICTORUL CLAVEL  
bronz  
0,450 x 0,240 x 0,280  
proprietatea artistului
24. SAPHO  
bronz  
1,350 x 0,600 x 0,280  
proprietatea artistului
25. NUD  
lemn  
1,550 x 0,300 x 0,380  
proprietatea artistului
26. ORGA I  
bronz  
0,800 x 0,500 x 0,270  
proprietatea artistului
27. CÎNTEC INARIPAT  
lemn  
1,450 x 0,560 x 0,380  
proprietatea artistului
28. ICAR  
bronz  
1,300 x 0,650 x 0,280  
proprietatea artistului
29. DANS ȘI MUZICĂ  
(relief)  
bronz  
0,640 x 0,460  
proprietatea artistului
30. MOISE  
bronz  
0,660 x 0,450 x 0,160  
proprietatea artistului

31. DL. M.B.  
bronz  
0,330×0,220×0,300  
proprietatea artistului
32. ÎN MINĂ  
(relief)  
bronz  
0,300×0,400  
proprietatea artistului
33. MAME ȘI COPII  
bronz  
1,000×0,850×0,210  
proprietatea artistului
34. CARMEN  
bronz  
0,250×0,200×0,230  
proprietatea artistului
35. TORS  
bronz  
0,520×0,430×0,260  
proprietatea artistului
36. FATA CU STRUGURI  
bronz  
0,380×0,300×0,250  
proprietatea artistului
37. OCROTIRE  
bronz  
1,400×0,600×0,300  
Consiliul Culturii și Educației  
Socialiste
38. TINERE FETE  
bronz  
0,770×0,350×0,250  
Muzeul județean de istorie Buzău
39. FATĂ CÎNTÎND  
bronz  
1,500×0,640×0,400  
Consiliul Culturii și Educației  
Socialiste
40. DOUĂ FETE PE BANCĂ  
(Fete cîntînd)  
bronz  
1,050×0,840×0,370  
Muzeul județean din Rîmnicul Vilcea
41. MATERNITATE  
bronz  
0,750×0,530×0,240  
Consiliul Culturii și Educației  
Socialiste
42. ION JALEA  
bronz  
0,915×0,427×0,375  
Muzeul de artă din Cluj
43. MASCĂ DE FEMEIE  
bronz  
0,350×0,220×0,313  
Muzeul de artă din Cluj
44. TRIO  
bronz  
1,200×0,580×0,300  
Stațiunea turistică Neptun
45. ÎN AȘTEPTARE  
bronz  
0,850×0,800×0,300  
C.C. al U.T.C.
46. PICTORUL BOUȘCĂ  
bronz  
0,540×0,450×0,260  
Muzeul de artă al R. S. România
47. CORNELIU BABA  
bronz  
0,800×0,560×0,310  
Muzeul de artă al R. S. România
48. CAP DE FETIȚĂ CU COZI  
ÎMPLETITE  
bronz  
0,340×0,270×0,280  
Muzeul de artă al R. S. România
49. ALEXANDRU CAZABAN  
bronz  
0,460×0,300×0,330  
Muzeul de artă al R. S. România
50. FATA CU STRUGURI  
bronz  
0,600×0,390×0,280  
Muzeul de artă al R. S. România
51. DIRIJORUL ANTONIN CIOLAN  
bronz  
0,870×0,730×0,610  
Muzeul de artă al R. S. România
52. TORS ARCUIT  
bronz  
1,020×0,570×0,460  
Muzeul de artă al R. S. România
53. LUPENI 1929  
gips patinat  
1,800×1,200×0,700  
Muzeul de artă al R. S. România
54. SUDOR  
bronz  
0,380×0,260×0,350  
Muzeul de artă al R. S. România
55. MUNCITOAREA ANA  
bronz  
0,446×0,240×0,250  
Muzeul de artă al R. S. România
56. DUMITRU GHIAȚĂ  
bronz  
0,500×0,720×0,380  
Muzeul de artă al R. S. România
57. INTOARCEREA DE LA CÎMP  
bronz — relief  
1,040×1,320  
Muzeul de artă al R. S. România
58. FLOAREA  
bronz  
1,500×0,600×0,500  
Muzeul de artă al R. S. România
59. TORS  
bronz  
0,800×0,470×0,240  
Muzeul de artă al R. S. România
60. SUDORIȚĂ  
bronz  
2,420×0,570×0,200  
Muzeul de artă al R. S. România
61. AMINTIRI  
bronz  
0,700×0,650×0,450  
Muzeul de artă al R. S. România
62. MIRCEA CEL BĂTRÎN  
bronz  
1,110×0,830×0,420  
Muzeul de artă al R. S. România
63. HARPĂ  
bronz  
1,000×0,450×0,500  
Muzeul de artă al R. S. România
64. ORGA II  
bronz  
1,480×0,460×0,200  
Muzeul de artă al R. S. România
65. CÎNTĂREAȚĂ SINGURATICĂ  
bronz  
1,200×0,600×0,480  
Muzeul de artă al R. S. România
66. DUET  
bronz  
0,950×0,550×0,250  
Muzeul județean de istorie — Buzău
67. TREI PERSONAJE CU COBILIȚA  
(relief)  
bronz  
0,480×0,370  
Muzeul de artă al R. S. România
68. NUD (Băiat odihnindu-se)  
bronz  
0,340×0,350×0,350  
Muzeul de artă al municipiului Bucu-  
rești — Anastase Simu
69. ȚĂRANCĂ  
bronz  
0,890×0,500×0,580  
Muzeul de artă al municipiului Bucu-  
rești — Anastase Simu

70. **PORTRET DE FATĂ** (în stil florentin)  
bronz  
0,430×0,300×0,290  
Muzeul de artă al municipiului București — Anastase Simu
71. **PORTRET** (Mariana)  
bronz  
0,520×0,280×0,260  
Muzeul de artă al municipiului București — Anastase Simu
72. **GEORGE OPRESCU**  
bronz  
1,010×0,590×0,360  
Muzeul de artă din Iași
73. **TORS** (nud de față)  
bronz  
0,490×0,420×0,240  
Muzeul de artă din Constanța
74. **MATERNITATE**  
bronz  
1,230×0,380×0,250  
Muzeul de artă din Constanța
75. **FATĂ CU COZI**  
lemn  
0,400×0,230×0,130  
proprietatea artistului
76. **JULES CAZABAN**  
bronz  
0,320×0,260×0,380  
Muzeul de artă românească modernă și contemporană din Galați
77. **DINU LIPATTI**  
bronz  
0,600×0,240×0,240
78. **MUNCITOR OȚELAR**  
bronz  
1,200×0,500×0,500  
Muzeul de artă din Constanța
79. **UTEMIST**  
bronz  
0,624×0,548×0,313  
Muzeul de artă din Cluj
80. **PORTRET DE BĂTRÎNĂ**  
bronz  
0,300×0,210×0,260  
Muzeul Brukenthal — Sibiu
81. **FATA CU OCHII DE STICLĂ II**  
bronz  
0,620×0,310×0,330  
Muzeul de artă din Constanța
82. **TEODOR ROGALSCHI**  
bronz  
0,950×0,600×0,700  
Comitetul de Radio și Televiziune
83. **CAP DE COPIL** (Radu)  
bronz  
0,460×0,220×0,250  
Muzeul din Fălticeni
84. **CÎNTEC TRIST**  
bronz  
0,150×0,180×0,140  
proprietatea artistului
85. **LA FEREASTRĂ**  
bronz  
0,800×0,800×0,350  
proprietatea artistului
86. **MINER**  
bronz  
0,700×0,600×0,500  
Muzeul de artă Brașov
87. **DRAGOȘ** (cap de copil)  
bronz  
Muzeul Banatului din Timișoara
88. **ENESCU**  
bronz  
0,630×0,550×0,580  
Muzeul de artă românească modernă și contemporană din Galați
89. **CAP DE ȚĂRANCĂ**  
bronz  
0,610×0,370×0,425  
Muzeul de artă din Ploiești
90. **MUZICA**  
bronz  
0,450×0,200×0,180  
Muzeul din Vaslui
91. **DANIELA**  
bronz  
0,500×0,350×0,220  
proprietatea artistului
92. **CENTAUREASĂ CÎNTÎND DIN NAI**  
bronz  
0,900×0,340×0,200  
proprietatea artistului
93. **CAP DE OȚELAR**  
bronz  
0,380×0,350×0,270  
Muzeul din Fălticeni
94. **CAP DE BĂRBAT**  
bronz  
0,430×0,190×0,280  
Muzeul de artă din Constanța

## GRAFICA

95. **COMPOZIȚIE I**  
0,290×0,190
96. **SCHIȚĂ DE COMPOZIȚIE**  
0,220×0,190
97. **MATERNITATE I**  
0,290×0,190
98. **SCHIȚĂ DE PORTRET**  
0,200×0,130
99. **STUDIUL DE PORTRET**  
0,290×0,200
100. **SCHIȚĂ DE COMPOZIȚIE**  
0,210×0,130
101. **STUDIUL DE PORTRET**  
0,200×0,140
102. **STUDIUL DE NUD, BĂRBAT I**  
0,210×0,190
103. **STUDIUL DE NUD, BĂRBAT II**  
0,280×0,200
104. **STUDIUL DE NUD, BĂRBAT III**  
0,240×0,200
105. **SCHIȚĂ DE COMPOZIȚIE**  
0,290×0,190
106. **COMPOZIȚIE CU DOUĂ FIGURI I**  
0,480×0,380
107. **COMPOZIȚIE CU DOUĂ FIGURI II**  
0,480×0,380
108. **COMPOZIȚIE CU TREI FIGURI I**  
0,370×0,420

109. COMPOZIȚIE CU TREI  
FIGURI II  
0,390 x 0,420

110. STUDIU DE NUD, FEMEIE I  
0,430 x 0,310

111. STUDIU DE NUD, FEMEIE II  
0,440 x 0,310

112. STUDIU DE MIȘCARE  
(Compoziție)  
0,400 x 0,250

113. MATERNITATE II  
0,540 x 0,380

114. PIETĂ I  
0,540 x 0,280

115. STUDIU DE NUD, FEMEIE III  
0,430 x 0,300

116. COMPOZIȚIE CU DOUĂ  
FIGURI III  
0,480 x 0,400

117. COMPOZIȚIE CU DOUĂ  
FIGURI IV  
0,470 x 0,300

118. FEMEIE ODIHNINDU-SE  
0,340 x 0,450

119. CĂLĂREȚI  
0,400 x 0,300

120. FEMEIE ODIHNINDU-SE  
(Compoziție)  
0,440 x 0,310

121. MUZICA  
0,440 x 0,310

122. CONCERT  
0,440 x 0,300

123. PROIECT  
0,400 x 0,300

124. FATĂ CU MANDOLINĂ  
0,310 x 0,170

125. COMPOZIȚIE MITOLOGICĂ  
0,400 x 0,300

126. CĂLĂREȚI II  
0,400 x 0,300

127. COMPOZIȚIE II  
0,400 x 0,300

128. PIETĂ II  
0,420 x 0,300

129. PORTRET  
0,400 x 0,260

130. COMPOZIȚIE IV  
0,400 x 0,300

131. COMPOZIȚIE V  
0,400 x 0,300

132. COMPOZIȚIE VI  
0,400 x 0,300

133. COMPOZIȚIE VII  
0,400 x 0,300

134. COMPOZIȚIE VIII  
0,400 x 0,300

**Organizarea expoziției: CORINA FRUNZETTI**  
**Macheta catalogului: SANDA DUNCA**  
**Tehnoredactori: GHEORGHE ALBU și VERONICA DĂDUIANU**  
**Fotografi: RADU BRAUN**  
**Redactor: EUGEN IACOB**





*Ermenegildo Zegna*